



DIAGNÓSTICO DE LA INFANCIA-ADOLESCENCIA DE LA CIUDAD DE HARO 2025



Convocatoria De Renovación Del Reconocimiento Ciudad Amiga de la Infancia UNICEF Comité Español. Excmo. Ayuntamiento de Haro, La Rioja

Concejal de Participación Ciudadana : Cesar Buezo Urrecho.

Técnico de Juventud: Enrique Martínez Lacuesta.

juventud@haro.org

Tfno.: 941304408



ÍNDICE

1.- Datos generales del municipio.....	2
2.- Población.....	3
3.- Salud.....	14
4.- Servicios Sociales.....	16
5.- Centros Educativos.....	20
6.- Centro Municipal de Cultura.....	40
7.- Ocio, Tiempo Libre y Educación no formal	43
8.- Entidades Sociales.....	51
9.- Instalaciones Deportivas.....	52
10.- Participación Ciudadana.....	55
11.- Entorno, Parques y Jardines.....	59
12.- Valoración.....	60
13.- Conclusión.....	67



1.-DATOS GENERALES DEL MUNICIPIO

Haro es una localidad de la de La Rioja, situada al noreste de ésta, siendo cabecera de su comarca homónima y la población más importante de La Rioja Alta. Linda con la provincia de Burgos por los Montes Obarenes al norte y con Álava por el Ebro al este. Su población asciende a 11.968 habitantes en diciembre de 2024. Su población en el año 2023 era de 11.750 habitantes.

Su actividad económica se centra principalmente en la viticultura y la elaboración de vinos de calidad dentro de la Denominación de Origen Calificada Rioja, siendo además las bodegas uno de los principales atractivos turísticos, recibiendo anualmente a miles de visitantes. . El cultivo de la vid en la denominada «Ciudad del vino» ocupa más de 600 ha, con un vino de calidad y fama universal.

También destaca por tener el denominado barrio de la estación. En el cual de concentran el mayor número de bodegas centenarias del mundo y siendo un enclave turístico muy importante en el municipio.

Cuenta además con un importante patrimonio arquitectónico y urbanístico, entre el que sobresale la portada principal de la iglesia de Santo Tomás, obra de Felipe Vigarny, sus numerosos palacios y el casco antiguo, declarado Conjunto Histórico-Artístico en 1975.

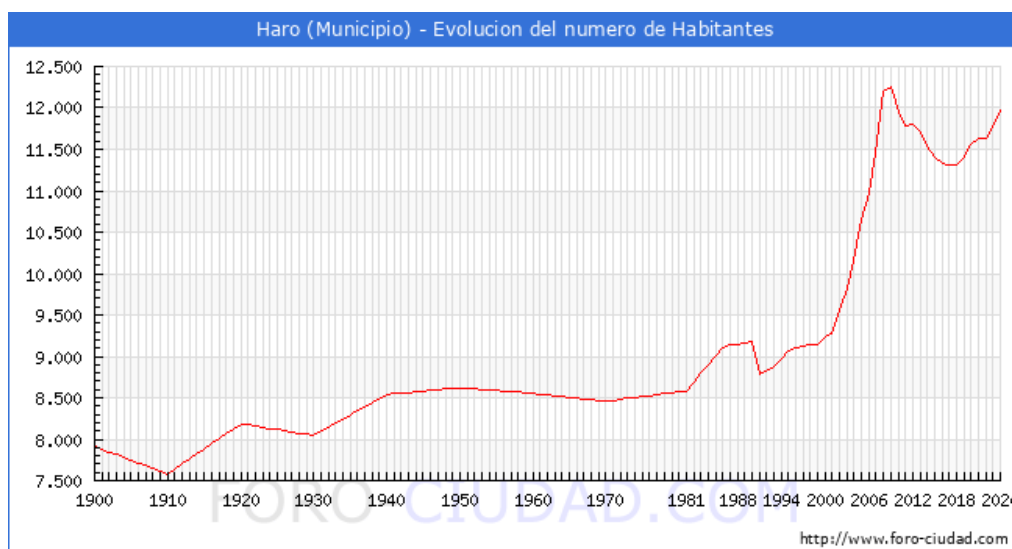
También es de vital importancia el sector turístico, siendo uno de los lugares más visitados de La Rioja y con un amplio sector dedicado a la hostelería.

Destaca su tradicional Batalla del Vino, Fiesta de Interés Turístico Nacional; la tercera procesión de faroles más antigua de España; y es una de las siete poblaciones no capital de provincia que tuvieron una sucursal del Banco de España, actualmente convertido en Centro Juvenil, Hogar de la Tercera Edad y Centro de Día.



2.-DATOS DE POBLACIÓN

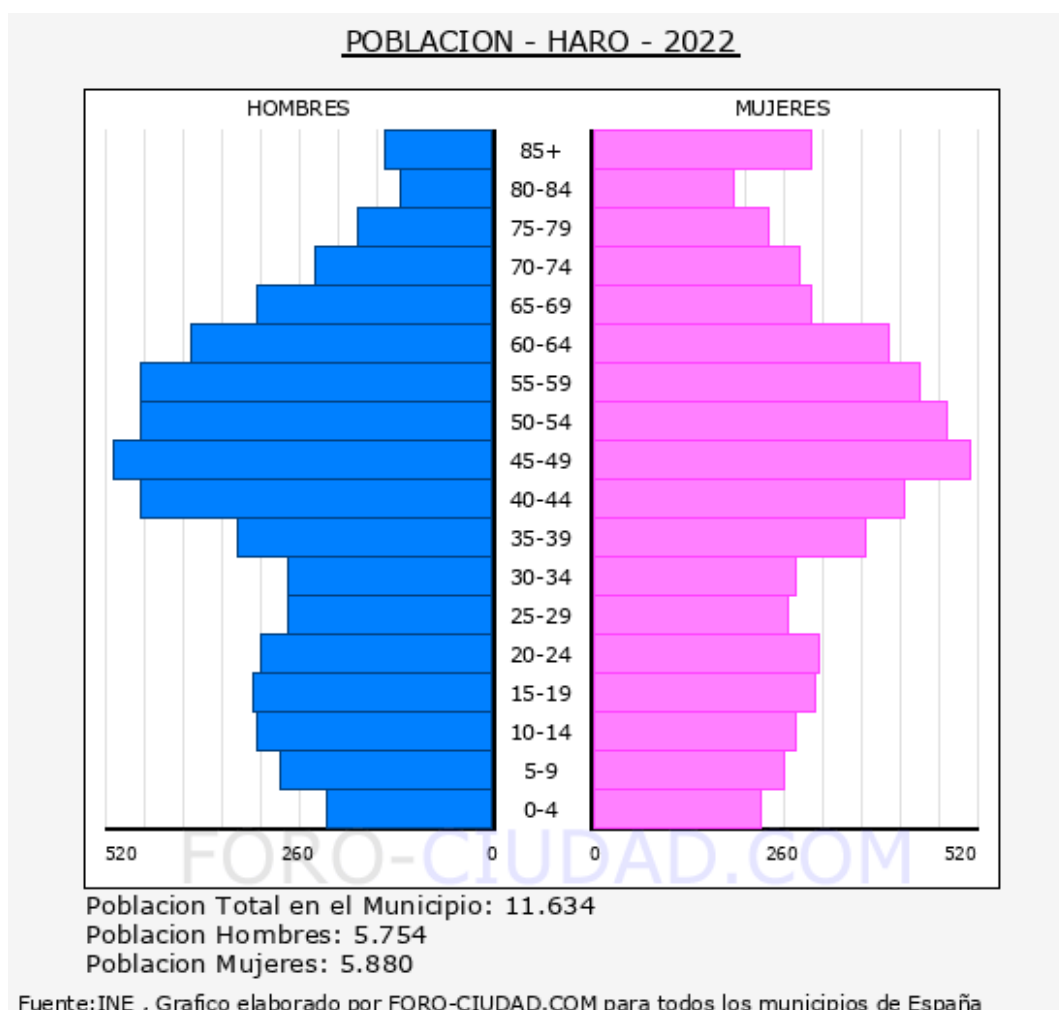
Su población estuvo muchos años en torno a las 8.000 o 9.000 habitantes empezando su crecimiento en los primeros años del siglo XXI, llegando a sobrepasar los 12.000 habitantes. Del 2002 al 2009 coincidiendo con el boom económico se pasó de 9.500 a 12.000 habitantes, empezando a disminuir lentamente a partir de la crisis económica en el 2009. A partir del 2014 se produjo una estabilización de la población en torno a los 11.800 habitantes.



Según los datos publicados por el INE **el número de habitantes en Haro el 2024 era de 11.979**, 216 habitantes más que el en el año 2023. En el gráfico siguiente se puede ver cuantos habitantes tiene Haro a lo largo de los años.

Consultados los datos del Padrón Municipal a fecha 1 de Marzo de 2025 el número de habitantes asciende a **12.309, de los cuales 6.125 son varones y 6.184 son mujeres**

A fecha de enero de 2024 según el Instituto nacional de estadística la población por edades era la siguiente:



2.1. POBLACIÓN POR GRUPOS DE EDAD EN 2022.

La población menor de 18 años en Haro es de 1.981 (1.033 H, 948 M), el 17,0%.

La población entre 18 y 65 años en Haro es de 7.447 (3.768 H, 3.679 M), el 64,0%.

La población mayor de 65 años en Haro es de 2.206 (953 H, 1.253 M), el 19,0%.

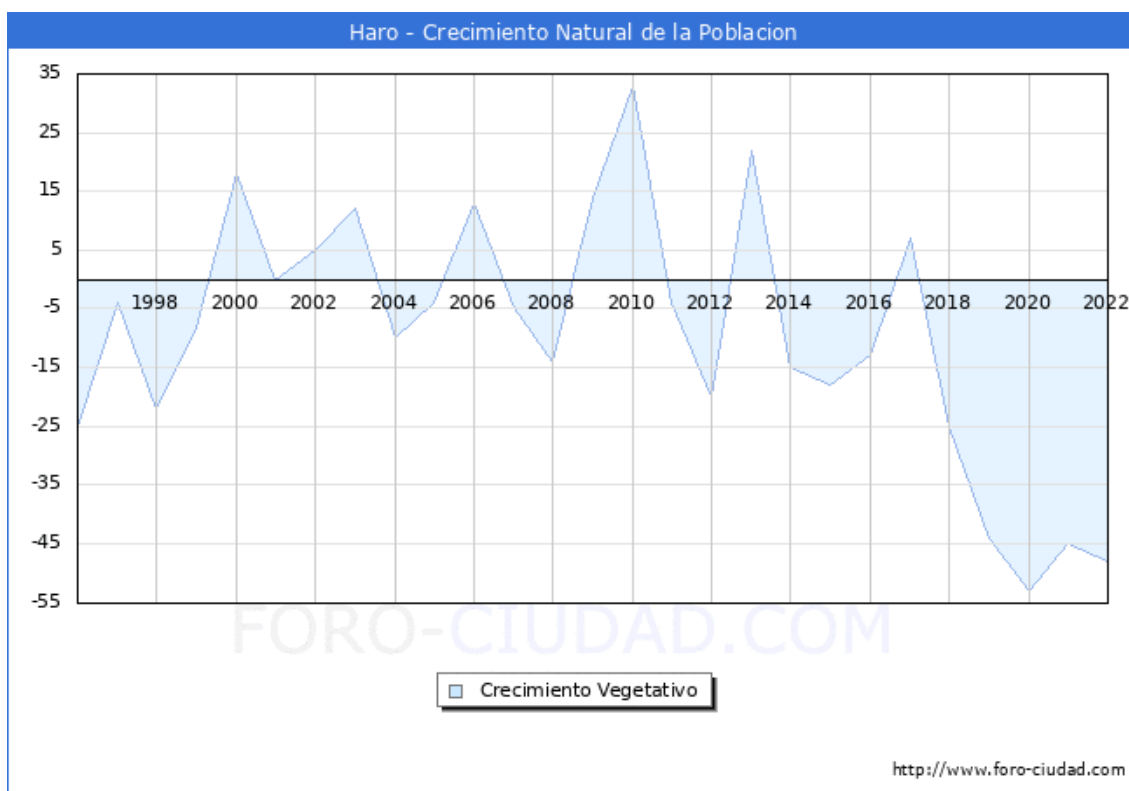


La población según tramos de edades es la siguiente según datos de 2022:

Población de Haro por sexo y edad 2022 (grupos quinquenales)			
Edad	Hombres	Mujeres	Total
0-5	228	230	458
5-10	290	260	550
10-15	322	280	602
15-20	325	302	627
20-25	312	311	623
25-30	280	267	547
30-35	277	280	557
35-40	346	372	718
40-45	476	425	901
45-50	511	510	1.021
50-55	474	481	955
55-60	478	443	921
60-65	408	403	811
65-70	321	299	620
70-75	242	282	524
75-80	186	242	428
80-85	128	194	322
85-	150	299	449
Total	5.754	5.880	11634

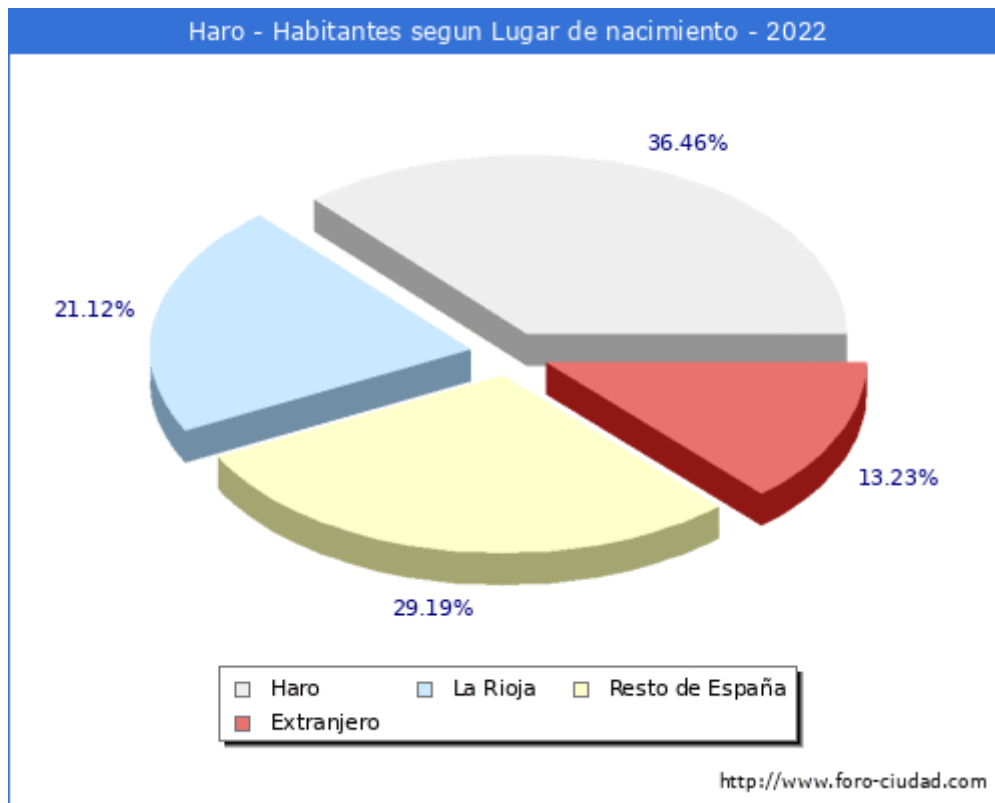
2.2. CRECIMIENTO VEGETATIVO.

El crecimiento natural de la población en el municipio de Haro, según los últimos datos publicados por el INE para el año 2022 ha sido Negativo, con 48 defunciones mas que nacimientos.



2.3. Nº DE HABITANTES SEGÚN LUGAR DE NACIMIENTO.

Según los datos publicados por el INE procedentes del padrón municipal de 2022 **el 36.46% (4.242) de los habitantes empadronados en el Municipio de Haro han nacido en dicho municipio**, el 50.31% han emigrado a Haro desde diferentes lugares de España, el 21.12% (2.457) desde otros municipios de la provincia de La Rioja, el 29.19% (3.396) desde otras comunidades autónomas y el 13.23% (1.539) han emigrado a Haro desde otros países.



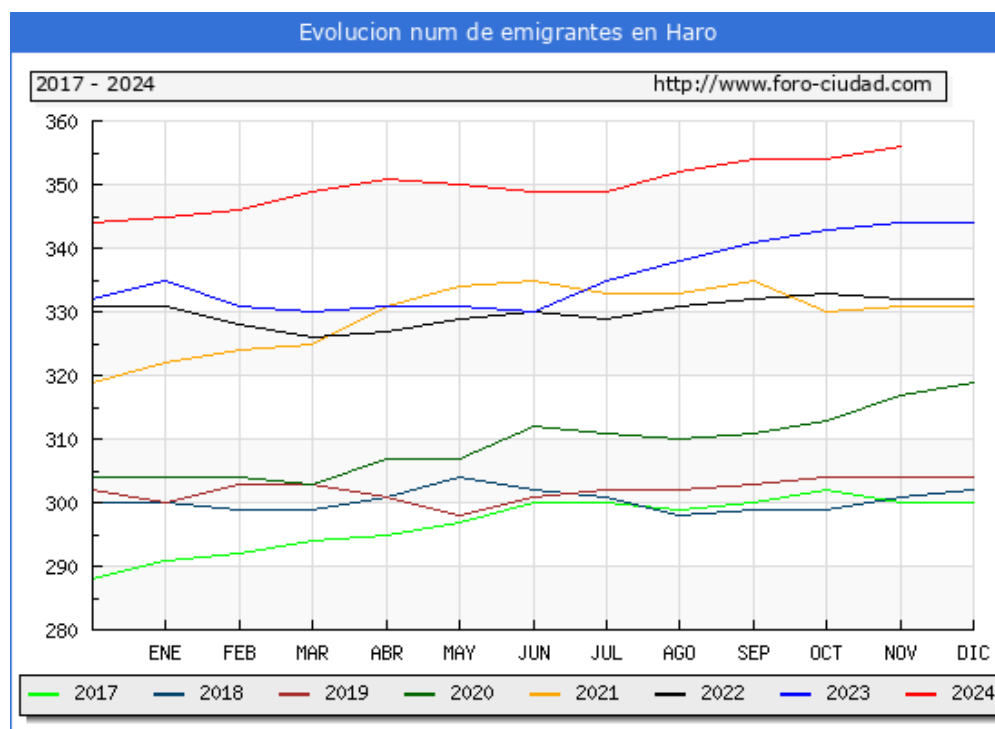
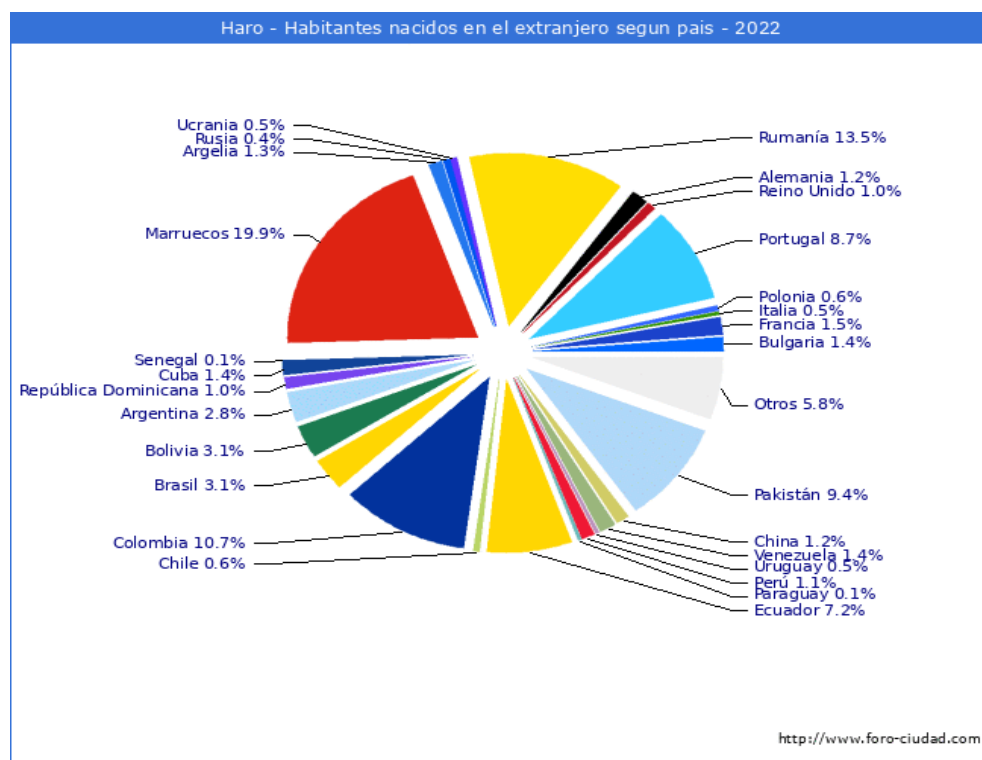
2.4. POBLACIÓN EXTRANJERA SEGÚN NACIONALIDAD

(padrón de habitantes enero 2022)

- Pertenecientes a Europa: **452**
- Pertenecientes a Africa: **327**
- Pertenecientes a Asia: **163**
- Pertenecientes a America: **508**

Los países que más población aportan son:

- Marruecos: **306**
- Rumania: **208**
- Pakistán: **144**
- Colombia: **164**
- Portugal: **134**
- Ecuador: **111**

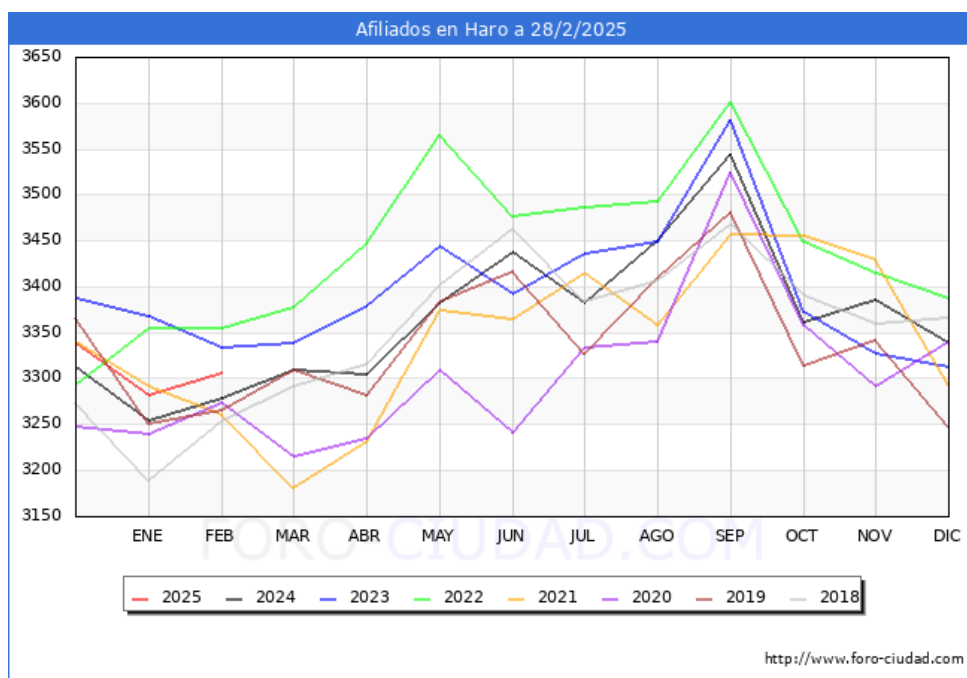




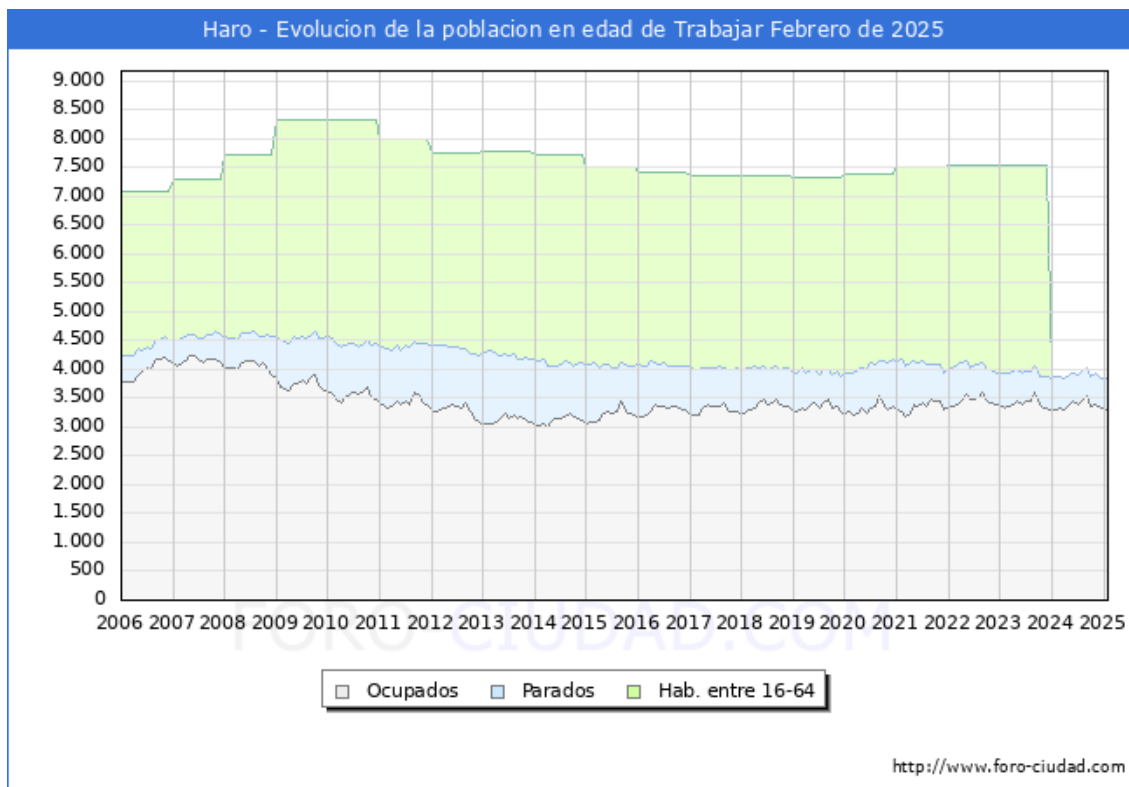
2.5. RESIDENTES DE HARO EN EL EXTRANJERO.

Según los datos publicados por el INE en el CERA, Censo Electoral de españoles **residentes en el extranjero a 1 de Noviembre de 2024** los los españoles que residen habitualmente en el extranjero o han trasladado al extranjero su residencia habitual mayores de 18 años **eran 356 personas** con municipio de origen en Haro.

2.6. AFILIADOS A LA SEGURIDAD SOCIAL.



Este gráfico no es una imagen fiel de la población en edad de trabajar del municipio, debido a que la Seguridad Social, publica los Afiliados por municipio teniendo en cuenta el centro de trabajo y no la residencia del trabajador, por tanto en los municipios como capitales administrativas o municipios dormitorio los datos se alejaran de la realidad por el movimiento de trabajadores entre municipios.



2.7. PARO REGISTRADO A FEBRERO DE 2025.

Según los datos publicados por el [SEPE](#) en el mes de Febrero el número de parados ha bajado en 3 personas. De las 3 personas que salieron de la lista del paro en Haro descendió en 2 hombres y 1 mujeres.

El número total de parados es de 516, de los cuales 210 son hombres y 306 mujeres.

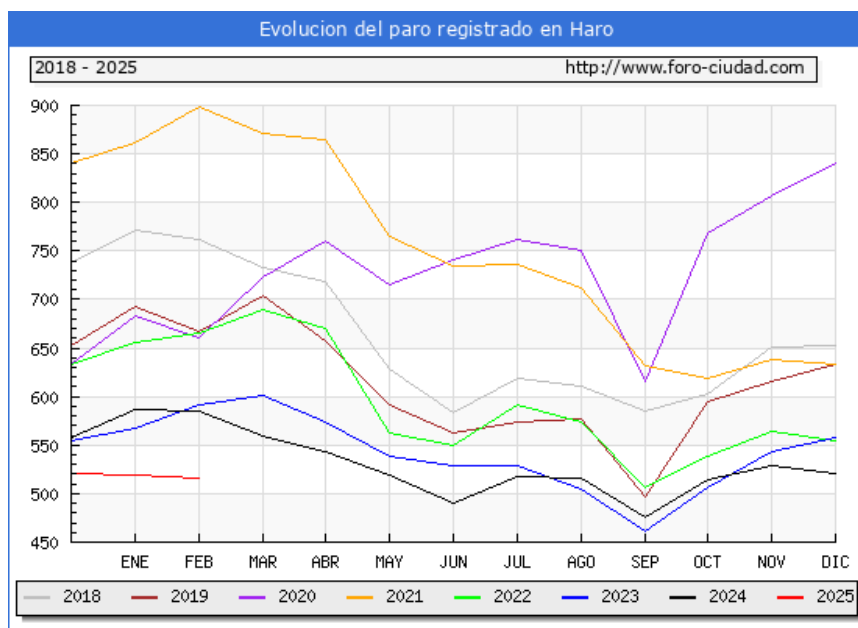
Las personas mayores de 45 años con 307 parados son el grupo de edad mas afectado por el paro, seguido de los que se encuentran entre 25 y 44 años con 158 parados, el grupo menos numeroso son los menores de 25 años con 51 parados.

Por sectores vemos que en el sector servicios es donde mayor número



de parados existe en el municipio con 310 personas, seguido de la agricultura con 72 parados, la industria con 62 parados, las personas sin empleo anterior con 39 parados y por ultimo la construcción con 33 parados.

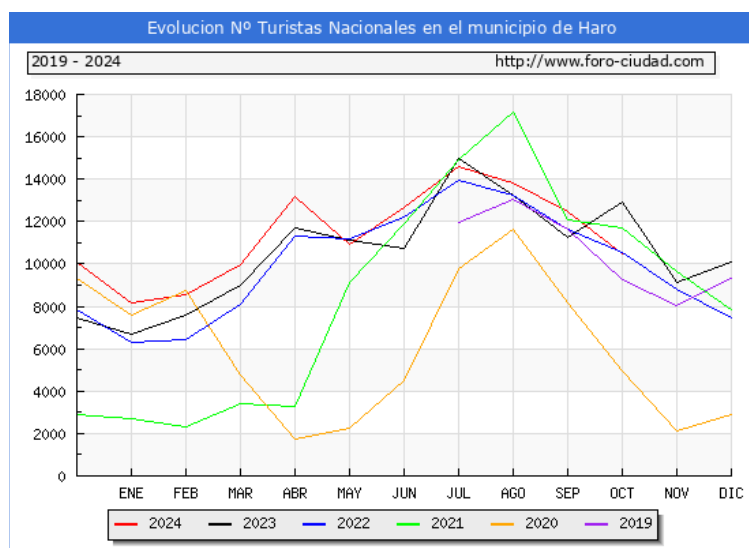
FEBRERO 2025	Total Parados	Variación			
		Mensual		Anual	
		Absoluta	Relativa	Absoluta	Relativa
TOTAL	516	-3	-0.58 %	-69	-11.79 %
HOMBRES	210	-2	-0.94 %	-22	-9.48 %
MUJERES	306	-1	-0.33 %	-47	-13.31 %
MENORES DE 25 AÑOS:	51	-1	-1.92 %	+7	15.91 %
HOMBRES	27	0	0 %	+5	22.73 %
MUJERES	24	-1	-4.00 %	+2	9.09 %
ENTRE 25 Y 44 AÑOS	158	+2	1.28 %	-56	-26.17 %
HOMBRES	66	+2285	3,410.45 %	-29	-30.53 %
MUJERES	92	+3	3.37 %	-27	-22.69 %
MAYORES DE 45 AÑOS	307	-4	-1.29 %	-20	-6.12 %
HOMBRES	117	-1	-0.85 %	+2	1.74 %
MUJERES	190	-3	-1.55 %	-22	-10.38 %
SECTOR:					
AGRICULTURA	72	+3	4.35 %	-12	-14.29 %
INDUSTRIA	62	+4	6.90 %	-15	-19.48 %
CONSTRUCCIÓN	33	-1	-2.94 %	+7	26.92 %



2.8. GRÁFICAS TURÍSTICAS A DICIEMBRE DE 2024.

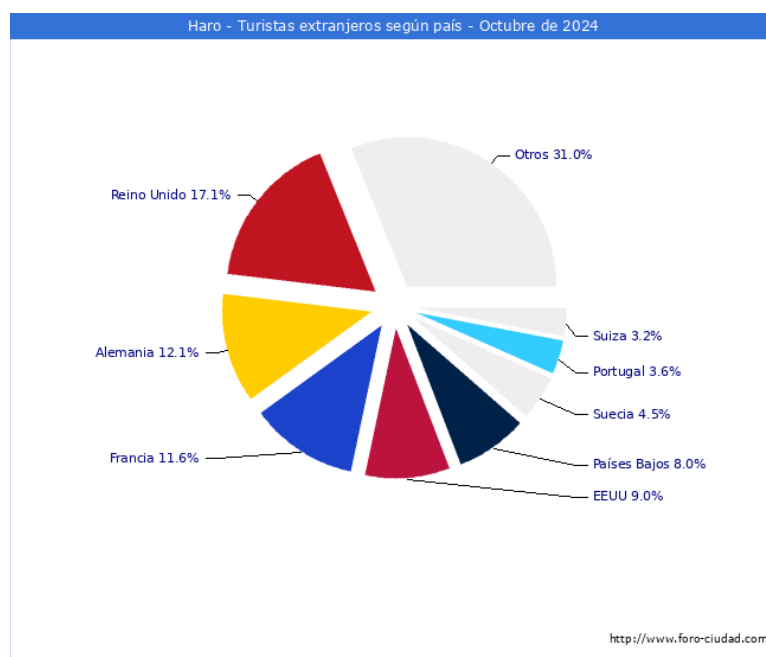
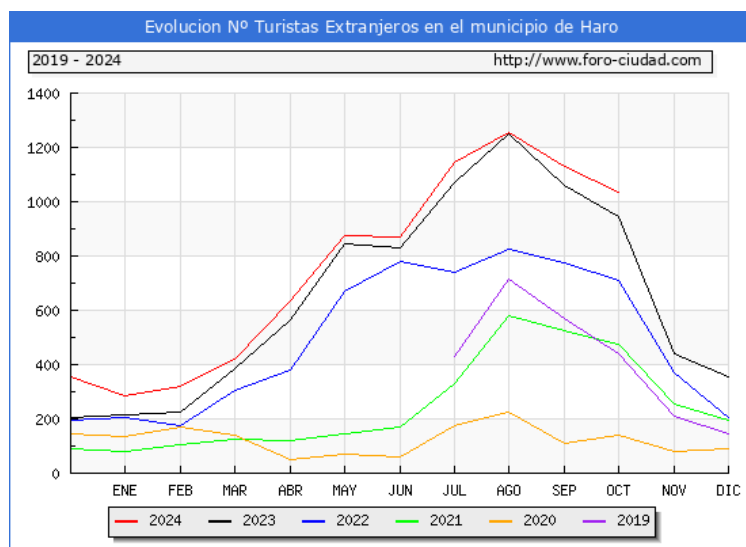
En Diciembre de 2024 el N° de turistas que visitaron Haro fue de 10.467 fue de 10.467 un 0,3% más que en Diciembre de 2023.

Los turistas de origen internacional ascendieron a 391 un 9,5% más que en el mismo mes de 2023 y el nº de turistas nacionales fue de 10.076 un -0,1% menos.





El nº total de turistas que han visitado Haro **de Enero a Diciembre de 2024** ha sido de 144.362 un 5,7% más que en el mismo periodo de 2023, el total de turistas de origen nacional ha sido de 135.484 (+5,5%) y los de origen internacional 8.878 (+8,5%).





3.-SALUD

3.1.-CENTRO DE SALUD.



El Centro de Salud y Especialidades de Haro, cuenta con:

- 1- Punto de atención continuada
- 2- Punto de especialidades
- 3- Unidad de Salud mental

1. El punto de Atención continuada en el Centro de Salud de HARO.

Es atendido por:

- 2 médicos.
- 2 enfermeras.
- 1 celador.

Tiene le siguiente horario:

- De lunes a viernes de 15:00-08:00h.
- De sábados, domingos y festivos de 08:00-08:00h.



2. En el centro de salud realiza las siguientes actuaciones:

- Medicina General/de Familia
- Pediatría
- Enfermería
- Vacunación
- Obtención de muestras
- Atención sanitaria domiciliaria
- Enfermería obstétrico-ginecológica (matrona)
- Odontología/Estomatología/Salud bucodental infantil/Exploración embarazadas
- Fisioterapia
- Cirugía Menor Ambulatoria
- Salud Mental: Psiquiatría/Psicología
- Urgencias
- Base Unidad Móvil de Emergencias 061 Rioja Alta (24h los 365 días del año)
- Trabajadora Social
- Radiología convencional
- Test del aliento
- Espirometrías
- Electrocardiogramas
- Preoperatorios

3. El centro de salud cuenta con las siguientes especialidades:

- Aparato Digestivo
- Cardiología
- Cirugía General
- Dermatología
- Endocrinología
- Ginecología y obstetricia
- Medicina Interna
- Neumología
- Neurología
- Oftalmología



- Otorrinolaringología (audiometrías)
- Radiología (ecografías)
- Rehabilitación/Fisioterapeuta - Gimnasio
- Reumatología
- Traumatología
- Urología
- Cuidados Paliativos
- Hospitalización a domicilio

4.-SERVICIOS SOCIALES

Constituidos por un conjunto de servicios que prestan atención social a toda la población en su entorno más próximo de convivencia. Constituyen el primer contacto de los usuarios con el Sistema Público Riojano de Servicios Sociales siendo el nivel más próximo a los destinatarios y a los ámbitos familiar y social.

4.1. COLECTIVOS DE ATENCIÓN Y ACTUACIONES.

Desde los Servicios Sociales del Ayuntamiento de Haro, se desarrollan diversas intervenciones para prestar atención a la población en general y en especial a aquellos colectivos que se encuentran en situaciones de vulnerabilidad social, desarrollando, entre otras, las siguientes actuaciones:

4.1.1. Discapacitados:

Información, valoración y orientación sobre los distintos recursos y prestaciones sociales existentes:

- Pensiones No Contributivas de Invalidez.
- Ayudas para personas con discapacidad.
- Solicitud de calificación del grado de discapacidad.
- Solicitud de tarjeta de estacionamiento de vehículos para personas discapacitadas con dificultades de movilidad...



4.1.2. Mayores:

Información, valoración y orientación sobre los distintos recursos y prestaciones sociales existentes:

- Pensiones No Contributivas de Jubilación.
- Hogares.
- Residencias.
- Centros de día.
- Etc...

4.1.3. Dependencia:

1. Información, valoración y orientación de los trámites relacionados con la solicitud de valoración de dependencia; así como de los servicios y prestaciones derivados de la misma:

- Servicio de Ayuda a Domicilio.
- Teleasistencia.
- Centro de día.
- Centros ocupacionales.
- Centros Residenciales.
- Prestación para Cuidados en el Entorno Familiar.
- Prestación Vinculada al Servicio...

2. Información, valoración y orientación de los trámites relacionados con la solicitud de Atención Temprana para menores de 0 a 6 años.

4.1.4. Exclusión social:

1. Información, valoración y tramitación de ayudas de inclusión social:

- Ingreso Mínimo de Inserción.
- Ayuda de Inclusión Social.
- Ayudas de Emergencia Social.



2. Información, orientación y derivación hacia diferentes recursos:
 - Centros de Acogida.
 - Programas de Inserción de Entidades.
3. Información y derivación de personas inmigrantes otros Sistemas de Protección Social; así como a entidades encargadas de las materias relacionadas con la obtención de permisos de residencia y trabajo, reagrupaciones familiares, autorizaciones excepcionales, permisos de estudios...
4. Realización de Informes de Arraigo Social para población inmigrante.

4.1.5. Menores:

- Actuaciones de prevención y detección de situaciones de desprotección e inadaptación social de menores.
- Notificación e intervención con las unidades familiares a través de los Programas de "Prevención Específica de Menor y Familia" y de "Intervención Psicosocial con Familias de Adolescentes en Situación de Crisis".

4.1.6. Familia:

- Información y derivación a los Programas de Orientación y Mediación Familiar.
- Información sobre Títulos de Familia Numerosa.
- Información y derivación a otros sistemas de protección social:
 - Seguridad social.
 - Vivienda.
 - Salud.
 - Educación...



4.1.7. Mujer:

1. Asesoramiento y derivación al Centro Asesor de la Mujer.
2. Información y derivación a la Oficina de Atención a la Víctima del Delito.
3. Asesoramiento y derivación a Servicios Sociales Especializados y otros Sistemas de protección Social: Servicio Riojano de Empleo, Oficina de Vivienda, Salud, Educación...
4. Información, gestión y tramitación de Ayudas para mujeres víctimas de violencia de género.

4.2.-PERSONAL DE SERVICIOS SOCIALES:

El Servicio cuenta con:

- ❖ Tres Trabajadoras Sociales.
- ❖ Un Educador Familiar.
- ❖ Una Psicoterapeuta.
- ❖ Una Auxiliar Administrativo.

4.3. DROGODEPENDENCIAS.

Este programa lo lleva a cabo la técnico de drogodependencias del Ayuntamiento de Haro y realiza las siguientes actuaciones:

- ✓ Programas escolares adecuados a las edades de prevención y promoción de la salud.
- ✓ Actuaciones dirigidas a población indicada:, talleres, trabajo con grupos...
- ✓ Trabajo con familias con población consumidora o adicta.
- ✓ Atención directa de menores con posibles adicciones y/o con consumos a nivel escolar, adicciones a sustancias, adicciones al juego, a internet, adicciones sin sustancias.



- ✓ Campañas preventivas comunitarias dirigidas a adolescentes y menores (día de la Jira).
- ✓ Coordinación de actuaciones de otras asociaciones: rey o bufón, bosque encantado, etc.
- ✓ Formación a mediadores adolescentes.
- ✓ Atención e intervención a las familias con menores expulsados y trabajo con esos menores.
- ✓ Atención e intervención con familias en riesgo ya que son más vulnerables al consumo.
- ✓ Coordinación con colegios, Ampas, para derivación de casos y trabajo e intervención posterior con ellos.

5.- CENTROS EDUCATIVOS

En Haro contamos con una escuela de Educación Infantil, dos Colegios Públicos, un Colegio Concertado, y un Instituto de Enseñanza Secundaria.

5.1. EIPC "LAS LUCES"





El servicio en el municipio como Guardería se puso en funcionamiento en 1989 (Servicios Sociales) y en mayo de 2012 se creó la Escuela Infantil de Primer Ciclo (EIPC) “Las Luces” (Educación); su traslado al nuevo edificio se produjo en febrero de 2014.

5.1.1. Alumnado.

La escuela, cuenta con un total de aproximadamente 164 puestos escolares autorizados, distribuidos en:

- Cuatro Unidades de 0-1 años, con 8 puestos escolares por unidad.
- Cuatro Unidades de 1-2 años, con 13 puestos escolares por unidad.
- Cuatro Unidades de 2-3 años, con 20 puestos escolares por unidad.

5.1.2. Edificio.

1. Primera planta:

- 12 aulas de 50 m2 equipadas en función de su uso, con baño completo para los alumnos-as en cada una de ellas.
- Dormitorio.
- Sala de Psicomotricidad.
- Comedor.
- Cocina.
- Despachos de dirección y educador-a.
- Sala de personal.

1. Planta baja:

- Hall de entrada.
- Baño de adultos adaptado.
- Patio interior juegos.
- Cuarto de carritos
- Dos patios exteriores equipados con juegos.
- Ascensor.
- Montacargas.

2. Planta baja semisótano:



- Almacén de cocina.
- Almacén general.
- Vestuario de hombres.
- Vestuario de mujeres con duchas.
- Servicios diferenciados.
- Sala de calderas.
- Sala del climatizador.
- Taller de mantenimiento.
- Depósito para incendios.
- Cuarto de lavado.
- Cuarto de secado.
- Cuarto de basuras.
- Garaje cubierto para 8/10 plazas.

5.1.3. Servicios.

Los servicios de comedor y de limpieza están externalizados.

La elaboración de la comida se realiza en las instalaciones de la escuela.

Cuenta con AMPA y Consejo Escolar.

5.1.4. Personal según normativa.

Personal de la consejería:

- 1 Director.
- 1 Educador.
- 12 Técnicos Superiores en Educación Infantil cada uno tutor de un aula, más los posibles apoyos transversales y a la diversidad cuando se escolarizan alumnos-as con necesidades escolares especiales.
- 1 Operario de Mantenimiento.

Personal de empresas:

- 1 Cocinera.
- 1 ayudante de cocina.
- 3 operarios de limpieza.



5.1.5. Horario:

Horario de 7:30h a 17:30h del cual:

- ❖ De 7:30h a 9:00h Aula Matinal.
- ❖ De 16:30h a 17:30h Aula vespertina.
- ❖ De 9:00h a 16:30h desarrollo de la Propuesta Pedagógica.

El curso se inicia en septiembre de cada año y finaliza el 30 de junio del año siguiente; en julio se desarrollan actividades extraescolares y agosto es el mes de Vacaciones.

Los días que se presta servicio vienen determinados en el Calendario escolar de la escuela.

La EIPC “Las Luces”, cuanta con el servicio del Equipo de Atención Temprana de la Consejería de Educación para la valoración según protocolos de los niños-as escolarizados.

A fecha de hoy hay un total de 91 alumnos matriculados en la escuela y un refuerzo de + 5 Técnicos Superiores para cubrir el Plan de Contingencia frente a la COVID19.

El Programa Ayuda de Bono Infantil “gratuidad de 0-3 años”, este curso escolar abarca a los alumnos-as de 1-2 años y de 2-3 años, el curso que viene se sumaran finalmente a la gratuidad los de 0-1 años. Esto supone que los servicios educativos y asistenciales en horario de 9:00h a 16:30h incluido comida y merienda, tienen coste 0 € a los padres, madres o tutores.



5.2. COLEGIO PÚBLICO SAN FELICES.



Consta de una línea educativa con tres unidades de educación infantil y seis unidades de educación primaria.

Alumnos de Educación Infantil: 55

Alumnos de Primaria: 141

Número de alumnos: 196

5.2.1. Personal.

- 4 profesoras de Infantil,
- 6 profesoras de primaria
- 9 profesores especialistas:
 - 1 de inglés, bilingüe.
 - 1 de educación física.
 - 1 de religión.
 - 2 de pedagogía terapéutica.
 - 1 de audición y lenguaje.
 - 1 de educación musical.
 - 1 orientadora.
- 1 Conserje. Dependiente del Ayuntamiento y es un elemento dinamizador del centro.
- 1 Auxiliar de comedor como encargada de mantenimiento y limpieza de la cocina y comedor a jornada completa y cuidadoras de comedor.



5.2.2. Infraestructuras.

Consta de dos edificios separados y comparten comedor, patio y un pequeño gimnasio.

Sala de ordenadores con capacidad para 13 ordenadores conectados en red. Todas las aulas cuentan con ordenador conectado a una fotocopidora, proyector y pizarra digital.

Audiovisuales. Cada edificio y planta cuenta con un televisor, un video y un DVD que son trasladados a las clases para su utilización.

5.2.3. Proyectos que llevan a cabo.

- Experiencia Bilingüe:
En 1º, 2º, 3º y 4º de Primaria en las asignaturas de plástica, música y ciencia naturales totalmente en inglés.
- Inmersión lingüística en el resto de los cursos (PILC).
En los cursos 5º y 6º en inglés las asignaturas de plástica y música.
- Plan de promoción del consumo de la fruta en 1º, 2º, 3º y 4º de E. Primaria
- Programa de acompañamiento en 3º, 4º, 5º y 6º de E. Primaria – PROA
De lunes a jueves los alumnos, distribuidos en dos grupos, acuden al centro para, para trabajar las asignaturas instrumentales (lengua y matemáticas). Esta actividad es totalmente gratuita.
- LECMA: para 1º, 2º y 3º de Primaria

- Natación:
Los alumnos de 3º y 4º realizan un curso de natación durante unas 8 semanas.

- Educación sexual:
Los alumnos de 6º de E.P.

- Seguridad vial:
Los alumnos del centro y en especial los de 3º de E. Infantil, 1º y 5º de E. Primaria.



5.3. COLEGIO PÚBLICO NUESTRA SEÑORA DE LA VEGA.



El C.E.I.P. "Nuestra Señora de la Vega" se encuentra ubicado en Haro, en la Calle Gonzalo de Berceo, s/n, y atiende a los alumnos de la localidad y de algunos pueblos cercanos: Briñas, Foncea, Rodezno, Gimileo y Ollauri. El centro tiene tres líneas en todos sus cursos. El número de alumnos matriculados en el Centro es de 553 (158 de E. Infantil y 395 de E. Primaria).

5.3.1. Infraestructura.

Fue construido en 1977. Tras distintas obras de ampliación, el solar se encuentra actualmente ocupado por cuatro edificios:

- El edificio principal formado por dos cuerpos se destina a educación Primaria.
- 2 edificios destinados a Educación infantil.
- 1 polideportivo cubierto así como tres pistas deportivas y zonas de juego.

Existen cuatro accesos al centro escolar:

- El acceso principal (acceso peatonal).
- El acceso al aparcamiento para personal del centro.
- El acceso a los edificios de Educación Infantil se sitúan en la c/ Gonzalo de Berceo.



- Mientras que el acceso secundario (acceso para el transporte escolar) se sitúa en la c/ Carretera de Logroño.

En el edificio principal la planta baja se destina a aulas, gimnasio y zonas de administración y en la planta primera se ubican especialmente espacios docentes.

En el otro cuerpo del edificio principal que es de una sola planta se ubican el comedor, la cocina del centro y sus anexos, la vivienda del conserje, el cuarto de calderas, el aula de música y aseos de alumnos /as de acceso desde la zona de juegos.

El Centro dispone de Comedor Escolar con servicio de cocina atendido por una cocinera y un auxiliar, con capacidad para 180 alumnos y donde acuden, este curso, una media de 140 alumnos de los cuales 49 son transportados.

Desarrolla los siguientes programas para alumnos con problemas de aprendizaje:

LECMA: para 1º, 2º y 3º de Primaria

PROA: para 4º, 5º y 6º de Primaria

PAI: para alumnos de 4º, 5º y 6º de Primaria con dificultades en inglés

5.3.2 Personal.

El Centro se compone de 39 maestros/as que atienden las etapas de Educación Infantil y Educación Primaria, tanto de Haro como de 7 localidades (Foncea, Briñas, Rodezno, Ollauri y Gimileo) que acuden en dos líneas de transporte.

La mayor parte del Claustro de Profesores tiene una situación definitiva en el Centro.

- Educación infantil: 7 profesores
- Educación primaria: 17 profesores.
- Educación Física: 2 profesores
- Lengua extranjera Inglés: 3 profesores
- Música: Una profesora



- Religión: una profesora para Primaria, de religión católica, una profesora compartida que imparte 6 horas en Infantil y un profesor para la religión islámica.
- Pedagogía Terapéutica: 3 profesoras completas y una a mitad de jornada.
- Audición y lenguaje: 2 profesoras
- Orientadora: 1 para primaria y una compartida en Infantil
- Técnico de Servicios a la Comunidad: 1
- Un conserje
- 3 ATE
- 1 ATS
- Una cocinera y un auxiliar de cocina
- 8 cuidadoras de comedor
- 4 personas de limpieza

5.4. COLEGIO SAGRADO CORAZÓN.



La Entidad Titular es el Instituto de los Hermanos del Sagrado Corazón. Dirige el centro. Define y mantiene el carisma y la identidad, así como los criterios que garantizan la fidelidad de los mismos. Es un centro concertado y bilingüe.

Número de alumnos: 513

La oferta educativa es desde el 2º ciclo de Educación Infantil hasta 4º de Educación Secundaria Obligatoria.

Esta etapa comprende 3 cursos (de 3 a 6 años) y cada uno de ellos consta de 2 aulas, excepto 1º de Infantil, que tiene una. Son 78 niños y niñas.

En E. Primaria y Secundaria hay 2 aulas por cada curso de cuarto.



En E. Infantil: 78

En E. Primaria: 257

En E. Secundaria: 178

5.4.1. Infraestructura

El colegio Sagrado Corazón-Corazonistas de Haro se establece en la ciudad en 1994, asumiendo la titularidad del colegio de la Compañía de María. Es un centro educativo dirigido por los Hermanos del Sagrado Corazón (Corazonistas). Actualmente imparte las etapas de Educación Infantil (desde los 3 años) hasta la Educación Secundaria Obligatoria.

El colegio actualmente está ocupado por 3 edificios:

- El edificio principal el cual alberga E. Infantil y E. Primaria.
- El edificio nuevo destinado a la E. Secundaria principalmente
- 1 polideportivo cubierto, así como 3 pistas deportivas y zonas de juego.

Existen 3 accesos al centro:

- Puertas de la izquierda (Puertas blancas) es el acceso principal y habitual. Por el cual entran los de E. Primaria y Secundaria.
- Puertas de la derecha, por las cuales entran los de E. Infantil.
- Puertas de subir las escaleras; por las cuales se accede a administración y a dirección.

1. El edificio principal se divide en 5 plantas:

- Planta baja, se destina a aulas de E. Infantil, baños, aula infantil y sala de profesores.
- Planta 1º, se destina a aulas de 1º y 2º de E. Primaria, baños, sala de profesores, comedor y capilla.
- Planta 2º, se destina a aulas de 3º a 5º de E. Primaria, baños, sala de profesores.



- Planta 3º, sala de ordenadores, laboratorios, aula multiusos, despacho de la orientadora y una aula de 5º de E. Primaria.
- Ático: Aula de relajación.

2º Edificio nuevo:

Se imparten clases los alumnos de 1º a 4º de la E.S.O y 2 cursos de 6ª de E. Primaria. Este nuevo edificio de una sola planta, bien comunicado, cuenta con aulas, baños para el alumnado y para los profesores, sala para reuniones del profesorado y biblioteca, entre otros.

5.4.2. Personal.

- 2 directores.
- 27 profesores.
- 2 orientadoras.
- 1 logopeda.
- 1 administrativo.
- 1 secretaria.
- 2 monitores de comedor y 1 de deportes.

5.4.3. Actividades extraescolares.

- Servicio madrugadores desde las 7:45h hasta que comiencen las clase
- Psicomotricidad, taller creativo y música de 16h a 17h.
- Tareas y refuerzo de 16h a 17h.
- Apoyo educativo a 5º y 6º de Primaria en las asignaturas de matemáticas y lengua.
- Estudio dirigido a secundaria de 15h a 17 h
- Conversación en ingles un día a la semana dirigido a secundaria.
- Inglés a todos los cursos (a través de la empresa Activa para obtención de certificados oficiales).



5.5. I.E.S.MANUEL BARTOLOMÉ COSSÍO.



5.5.1. Signos de identidad del centro:

En 2023 este Instituto de Educación Secundaria (IES) volvió a llamarse Manuel Bartolomé Cossío. Esta decisión fue tomada por la Consejería de Educación, Cultura, Deporte y Juventud del Gobierno de La Rioja. El cambio de nombre fue aprobado por el Ayuntamiento de Haro y se recuperó el nombre anterior, que el instituto había tenido previamente.

Ya que el 1 de septiembre de 2012 como fruto de la unión de los dos Institutos de Enseñanza Secundaria que existían anteriormente en Haro: El I.E.S. Manuel Bartolomé Cossío y el I.E.S. Marqués de la Ensenada pasó a llamarse I.E.S. Ciudad de Haro.

Las enseñanzas que se imparten en el centro son:

- Educación Secundaria Obligatoria (además de las enseñanzas específicas de la propia enseñanza el Centro desarrolla los programas de refuerzo educativo (PRC), DIVERSIFICACIÓN, PROCUA, Aula para la Inclusión Socieducativa, Aula Temporal de Adquisición Lingüística Básica), Bachillerato: en todas sus modalidades:
 - Ciencias
 - Humanidades y Ciencias Sociales
 - Artes.
- Formación Profesional Básica:
 - Servicios Administrativos.



- Fabricación y Montaje.
- Ciclos Formativos de Grado Medio.
 - Instalaciones de Telecomunicaciones.
 - Gestión Administrativa.
- Ciclos Formativos de Grado Superior.
 - Sistemas de Telecomunicaciones e Informáticos.
 - Administración y Finanzas.
 - Vitivinicultura (DUAL)

El Centro cuenta con 1.000 alumnos, aproximadamente el 19% son inmigrantes y el 6% pertenecen a la minoría étnica gitana. Estas cifras son un indicativo de la gran diversidad cultural que hay en el Instituto.

Otra característica del Centro es que tiene asociada la Fundación Cossío. A través de ella se buscan y establecen estrategias para realizar actividades educativas, actividades extraescolares o se obtienen recursos materiales que permiten mejorar las dotaciones del Instituto. A su vez, la Fundación permite establecer relaciones con empresas que de otra forma no serían posibles. De esta forma se han establecido convenios con la Federación de Empresarios de La Rioja, Knet Comunicaciones, colegios profesionales, etc.

5.5.2. Organización general del centro.

Equipos de trabajo y recursos humanos del Centro

La gestión diaria del Instituto la lleva a cabo el Equipo Directivo que está compuesto por un Director, una Secretaria, un Jefe de Estudios y tres Jefes de Estudios Adjuntos.

El claustro está compuesto por aproximadamente 100 profesores y están organizados en los siguientes departamentos:

- Actividades Complementarias y Extraescolares.
- Artes Plásticas.
- Ciencias Naturales.



- Economía.
- Educación Física.
- Filosofía.
- Física y Química.
- Formación y Orientación Laboral.
- Francés.
- Geografía e Historia.
- Latín.
- Inglés.
- Lengua Castellana y Literatura.
- Matemáticas.
- Música.
- Orientación.
- Tecnología.
- Familia Profesional de Administración y Gestión.
- Familia Profesional de Electricidad y Electrónica.
- Familia de Fabricación Mecánica.
- Familia Profesional de Industrias Agrarias

Los Jefes de los distintos departamentos, junto con el Equipo Directivo, conforman la Comisión de Coordinación Pedagógica que tiene como finalidad principal la coordinación de la planificación académica del centro y, en particular la de la programación didáctica en su conjunto.

5.5.3. Instalaciones del Centro.

- El edificio Marqués está destinado fundamentalmente a Bachillerato y parte de 1º y 2º ESO, el grupo PROCUA y el Aula de Adquisición Temporal Lingüística Básica.
- El edificio Módulo se destinan a los grupos de 1º de E.S.O. y la mayor parte de los grupos de 2º de E.S.O.
- El edificio Cossío es utilizado por 3º y 4º de E.S.O, FPGB de Fabricación y Montaje y de Administración y Gestión, alumnado del Aula para la



Inclusión Socioeducativa (APISE) y los Ciclos Formativos de Electrónica y los de Grado Medio de Administración (C.F.G.M. Gestión Administrativa).

- El edificio María Díaz alberga al alumnado de los Ciclos Formativos de Grado Superior de Administración y Finanzas y de Vitivinicultura Dual, así como al alumnado de Formación para el Empleo.

Lo que une a todo el Instituto es sin duda Internet y las herramientas de trabajo básicas utilizadas en el centro son:

- **RACIMA:**

Es la aplicación que permite realizar las grandes gestiones académicas docentes: matriculación, evaluación, calificación, seguimiento académico del alumnado, etc.

- **GAUSS:**

Es una pequeña aplicación que permite realizar las labores de gestión específicas del Centro:

- Gestión de guardias del profesorado.
- Labores de tutoría.
- Gestión de reparaciones.
- Registro de documentos, etc.

Las aulas de Tecnología, Plástica y Laboratorio están duplicadas. Para impartir las clases de Educación Física el Centro dispone de dos espacios: el polideportivo, de aproximadamente 900 metros cuadrados y el gimnasio, de menor tamaño (aproximadamente 150 metros cuadrados).

Espacios destinados al profesorado:

Los 4 edificios disponen de una sala de profesores con ordenadores a disposición del personal docente. Además el edificio Marqués tiene una sala de ordenadores para el profesorado.

Además de las aulas normales en los edificios hay aulas de ordenadores o espacios de gran tamaño que los profesores pueden reservar para impartir sus clases, realizar exámenes, etc.

Aula de Emprendimiento Profesional



El IES Manuel Bartolomé Cossío cuenta con un Aula de Emprendimiento Profesional, localizada físicamente en el aula 5 del edificio María Díaz. El objeto de esta aula es el desarrollo de distintas iniciativas para potenciar las destrezas personales y sociales del alumnado, tanto activo como egresado, que le permitan generar ideas, iniciativas y proyectos empresariales y formarse en la infraestructura necesaria para dar los primeros pasos en la creación de autoempleo, de manera que convergen el desarrollo de competencias transversales para la innovación con el aprendizaje sobre las demandas profesionales del mercado y de las experiencias consolidadas de emprendimiento. Además, esta Aula de Emprendimiento Profesional se constituye además como las actividades que se desarrollan más allá de los espacios físicos del IES Manuel Bartolomé Cossío para extender estas destrezas y conocimientos y retroalimentarse con los miembros del tejido empresarial, para compartir experiencias con otros centros educativos y para participar en programas y actividades sobre emprendimiento creadas por otras entidades.

Aula de Tecnología Aplicada (ATecA)

Está ubicada en el aula 16 del edificio Cossío. Se trata de un aula de FP reconvertida a un espacio adaptable y con condiciones de alta conectividad que cuenta con una serie de características: Instalación Eléctrica y de datos nueva en la que se cuenta con la última tecnología disponible en el mercado: WiFi 5G, Router 5G y Fibra de 1 GB, donde la instalación ha sido realizada por nuestros CCFF. Automatización y domotización de climatización, luces, persianas, puerta con reconocimiento facial, CCTV en HD Realidad Virtual, tanto inmersiva como aumentada o mixta Impresión 3D Internet de las cosas (IoT) Mobiliario por zonas de trabajo y diseño Wall-Art.



Empresas:

El I.E.S. Manuel Bartolomé Cossío tiene enseñanzas de Formación Profesional. Por esta razón la comunicación con las empresas es constante. Para que los alumnos de F.P. puedan concluir sus estudios es necesario que realicen el módulo de Formación en Centros de Trabajo. Esto significa que aproximadamente 400 horas de formación se realizan en una empresa y esto requiere una máxima coordinación entre los entes implicados. Anualmente el I.E.S. Manuel Bartolomé Cossío firma varias decenas de convenios con empresas.

5.5.4. Proyectos que desarrolla el centro.

Muchos de estos programas están coordinados por el departamento de Orientación, lo que hace que sea muy numeroso y que contemos en él con un número de profesionales superior a la media riojana:

- ✕ Secciones bilingües.
- ✕ Programas Erasmus Plus
- ✕ Proyecto RoboTIC @
- ✕ Programa de Refuerzo Curricular (1º y 2º ESO) y Diversificación (3º y 4º ESO)
- ✕ Aula para la Inclusión Socioeducativa (APISE)
- ✕ Programa PROA PLUS
- ✕ Programa de currículo adaptado (PROCUA)
- ✕ Aula Temporal de Adquisición Lingüística Básica
- ✕ Simulación de empresas
- ✕ Centro Local Academy of Networking (Cisco Systems)
- ✕ Programa IT Essentials (Cisco Systems)



5.6. CONSERVATORIO LUCRECIA ARANA DE HARO



El Conservatorio de música de Haro ofrece una formación completa de las siguientes especialidades instrumentales que oferta el currículo de las enseñanzas artísticas.

Los alumnos matriculados podrán estudiar Enseñanza Elemental y Profesional completa de la especialidad instrumental elegida hasta obtener el Título Profesional del instrumento correspondiente.

Número de alumnos: 130

Instrumentos de Cuerda

Violín / Viola / Violonchelo / Contrabajo

Instrumentos de Viento Madera

Flauta / Clarinete / Oboe

Instrumentos de Tecla

Piano

5.6.1. Horario.

- HORARIO DE ATENCIÓN AL PÚBLICO
De lunes a viernes de 9:00h. a 14:00h.
- HORARIO DEL CENTRO
De lunes a jueves de 8:00h. a 22:00h.



Viernes de 8:00h a 19:00h.

5.6.2. Personal.

- 37 PROFESORES: lenguaje musical, coro, pedagogía musical, música de cámara, informática musical, conjunto, banda, orquesta, análisis, armonía, historia de la música, piano, violín, viola, violonchelo, contrabajo, flauta, clarinete, oboe, acompañamiento.
- 2 conserjes.
- 1 auxiliar administrativo.

5.6.3. Actividades.

Conciertos, actuaciones, conferencias.

5.7.-ESCUELA OFICIAL DE IDIOMAS





5.7.1. Número de alumnos: Por edades

La enseñanza se organiza por cursos académicos y consta de los siguientes niveles:

- Básico A2: 2 años académicos.
- Intermedio B1: 2 años académicos.
- Intermedio B2: 2 años académicos.
- Avanzado C1: 2 años académicos.
- Avanzado C2: 1 año académico.

Los idiomas que se ofertan son :

- Inglés: A1,A2, B1,B2,C1,C2.
- Francés. A1,A2,B1,B2,C1.
- Italiano: A1,A2,B1.

Además de esta modalidad presencial, también hay otras modalidades de enseñanza:

– **No presencial:** pruebas de certificación: El alumno se matricula únicamente para realizar un examen y obtener una certificación oficial.

Existen tres certificados:

- Nivel Básico A2.
- Nivel Intermedio B1.
- Nivel Intermedio B2.

Estas pruebas serán organizadas según la normativa establecida por la Consejería de Educación.

Para acceder a las enseñanzas de idiomas será requisito imprescindible tener dieciséis años cumplidos en el año en que se comiencen los estudios. Podrán acceder, asimismo, los mayores de catorce años para seguir las enseñanzas de un idioma distinto al cursado en la educación secundaria obligatoria.



PROGRAMA DE COLABORACIÓN DE INGLÉS CON CENTROS DOCENTES DE SECUNDARIA 2024-2025

El Programa de Colaboración de inglés entre las Escuelas Oficiales de Idiomas de la Comunidad Autónoma de La Rioja y los Centros de Enseñanza Secundaria tiene como objetivo fundamental el facilitar el acceso a los alumnos de Educación Secundaria Obligatoria y Bachillerato de nuestra Comunidad Autónoma a los exámenes de certificación de las Escuelas Oficiales de Idiomas para la obtención de sus títulos oficiales en el Nivel Intermedio B1 y en el Nivel Intermedio B2.

El programa cuenta con profesores de centros tanto públicos como concertados y tiene una Coordinación General con base en la Escuela Oficial de Idiomas *El Fuero de Logroño*. La Escuela Oficial de Idiomas de Haro cuenta con una coordinadora, cuya función principal consiste en atender a los Centros de La Rioja Alta adscritos al Programa. En el contexto del Programa se forma a los alumnos a la hora de afrontar nuestros exámenes y se ayuda y asesora al profesorado participante en el programa.

6.- CENTRO MUNICIPAL DE CULTURA

El centro Municipal de Cultura alberga 2 edificios el Palacio de Bendaña y el Teatro Bretón de los Herreros.

6.1. PALACIO BENDAÑA.





El edificio tiene tres plantas y está construido en piedra de sillería, destacando especialmente sus dos fachadas, una del siglo XVI y la otra del siglo XVIII y la galería mudéjar del siglo XV con estrellas y flores entrelazadas, única en La Rioja.

Se terminó su restauración en el año 2013.

Tiene dos entradas y el edificio alberga:

Entrada Plaza de la Paz nº 1

- Oficina de Información Turística de Haro.
- 1 Calao o bodeguilla.

Entrada calle San Martín nº 1.

- Unidad de Cultura del Ayto.
- Biblioteca municipal.
- Salón de actos y 2 Salas de Reuniones.

6.1.1. Unidad de Cultura.

Las oficinas están en la planta baja y en ellas se realizan:

- Información general.
- Información y gestión de solicitudes de subvención de carácter cultural.
- Organización y matriculación de cursos municipales.
- Programación de actividades culturales.
- Solicitud de locales y material cultural.
- Gestión del Teatro Bretón de los Herreros y sala de exposiciones.
- Concursos culturales y festivos.
- Cultura (verano cultural).

Horario:

De atención al público es de 9:00h a 14:00h de lunes a viernes.

Personal:

- Un director.
- Una Administrativa
- Una Auxiliar Administrativa.



6.1.2. Biblioteca.

Se sitúa en el segundo piso del edificio.

Horario:

De lunes a viernes

De 9:30h a 14:00h y de 17:00h a 20:00h.

Servicio que ofrece:

- Servicio de préstamo a domicilio.
- Servicio de internet.
- Ordenadores.
- Hemeroteca.
- Lectura en sala.

Personal:

- Un Auxiliar Administrativo.

6.1.3. Salón de Actos y dos Salas de Reuniones.

Se ubican en el primer piso del edificio.

Para reuniones y eventos. Se pueden solicitar en la Unidad de Cultura.

6.2.-TEATRO BRETÓN





El edificio consta de tres plantas y está construido en piedra de sillería con una fachada estructurada en tres ejes de huecos con tres accesos en arco de medio punto flanqueados por pilastras adosadas. En 1990 fue rehabilitado. En él se realizan gran cantidad de eventos como:

- Sala de Cine durante los fines de semana todo el año.
- Festival de teatro “Garnacha de Rioja”.
- Conciertos.
- Musicales.
- Actuaciones varias.
- Exposiciones.

Personal:

- Una tramoyista municipal.
- Taquilleros Y acomodadores (empresa externa)

7.-OCIO, TIEMPO LIBRE Y EDUCACIÓN NO FORMAL.

7.1.-LUDOTECA MUNICIPAL.



Dirigida a niños/as de 4 a 9 años.



Lugar donde encontrar nuevos compañeros y desarrollar todas tus capacidades a través del juego. Espacio de 120 m2 con distintos espacios. Un espacio pensado y diseñado para dar respuesta a las necesidades de los niños/as en su tiempo libre y que potencia su imaginación y creatividad a través de diferentes actividades: manualidades, juegos, etc.

7.1.1. Ludoteca Escolar:

Duración:

De Septiembre a junio.

Horarios:

De 17h a 19h de lunes a viernes.

Participantes:

35 alumnos/as

Personal:

- Coordinadora Infantil.
- Una monitora de ocio y tiempo libre.

7.1.2. Ludoteca DE Verano:

Duración:

Los meses de julio y agosto en sus 4 quincenas.

Horarios:

De 9h a 14 h.

Participantes:

140 niños/as repartidos en las cuatro quincenas.

Personal:

- Coordinadora infantil.
- 3 Monitoras de ocio y tiempo libre.



7.1.3. Ludoteca de Navidad Y Semana Santa.

Se lleva a cabo en dos turnos de 3 o 4 días dependiendo de cuando caigan en horario de 9h a 14h.

Horarios:

De 9h a 14h.

Participantes:

50 niños/as repartidos en los dos turnos.

Personal:

- Coordinadora infantil.
- 1 monitora de ocio y tiempo libre.

7.2. LUDOTECA PARA NIÑOS CON DIVERSIDAD FUNCIONAL.



Este nuevo servicio impulsado desde el Ayuntamiento de Haro, empezó su andadura a principios de 2022, con el Plan Corresponsables, es una nueva política pública de la Secretaría de Estado de Igualdad y contra la Violencia de Género del Ministerio de Igualdad que tiene como objeto iniciar el camino hacia la garantía del cuidado como un derecho en España desde la óptica de la



igualdad entre mujeres y hombres, al amparo del artículo 44 de la Ley Orgánica 3/2007, de 22 de marzo, para la igualdad efectiva de mujeres y hombres y desde un enfoque de garantía de derechos universales, al margen de la condición laboral de las personas beneficiarias.

Esta ludoteca va dirigida a todos los niños que tengan diversidad funcional.

Niño con autismo

Niños con otra diversidad funcional

Horarios:

Lunes, miércoles y viernes.

Jueves de 18h a 19:30h

Participantes:

Aprox. 5 menores

Aprox. 10 menores

Personal:

2 monitores

4 monitores.

7.3.-CENTRO JUVENIL MUNICIPAL.





Empezó su andadura en 1998 y han pasado por sus instalaciones más de 1890 socios y miles de usuarios.

Está situado en el edificio del Banco de España en el 2º piso y en el alberga:

- Sala multiusos y recreativa.
- Salón de audiovisuales, talleres y usos múltiples
- Recibidor.
- Oficina Local de Juventud.
- Sala de estudio y ordenadores
- 2 Almacenes.

Dirigido a jóvenes a partir de 1º de ESO.

Horario:

De 17:30h a 20:30h de lunes a sábado

Socios/as actuales. 217

Personal:

- Técnico de Juventud.
- Monitora de ocio y tiempo libre

Objetivos:

El objetivo fundamental es el acompañamiento y apoyo a los adolescentes en todo su proceso madurativo así como llevar a cabo actividades en base a sus intereses y ofrecerles alternativas saludables de ocio y tiempo libre.

Otros objetivos que se persiguen son:

- Desarrollar la capacidad creativa de los jóvenes y adolescentes
- Ofrecerles alternativas de ocio y tiempo libre saludables
- Hacerles partícipes e implicarles en la vida socio -cultural de la localidad
- Fomentar valores democráticos, de toma de decisiones y participativos en el propio centro.



Actividades que se realizan:

- Realización de comparsas de Carnaval y cabalgata de reyes.
- Desfile de carrozas y portadores de gigantes y cabezudos.
- Talleres de manualidades y creativos.
- Viajes.
- Excursiones.
- Convivencias.
- Montajes teatrales como el de espectáculo de Halloween.
- Campamento urbano durante julio y agosto por quincenas para niño-as de 1º a 6º de Primaria.
- Torneos y campeonatos.
- Colaboración con Entidades y Asociaciones
- Etc...

7.4. ESCUELA MUNICIPAL DE MÚSICA.



El proyecto, consiste en ofrecer una educación musical dirigida a alumnos de cualquier edad, así como orientar en estudios profesionales, a aquellos en los que se aprecie una especial aptitud y vocación.

El ideario de la Escuela y el objetivo principal de este propósito, es formar a los alumnos para que en un futuro próximo, pasen a formar parte de la Banda Municipal de Música de Haro.



Otro objetivo que lleva a cabo es enriquecer la vida cultural de la localidad, haciéndose presente frecuentemente en las actividades de carácter cívico, popular y colectivo.

7.4.1. Profesorado:

El número de profesores y las especialidades varían cada año, dependiendo de las matriculaciones del curso.

En el curso 2019-2020 tenemos profesores para las siguientes especialidades:

- Profesor de Música y Movimiento, Iniciación
- Profesor Lenguaje Musical
- Profesor de Clarinete
- Profesor de Percusión
- Profesor de Bombardino y Tuba
- Profesor de Trompa, Trompeta
- Profesor de Saxofón
- Profesor de Flauta
- Profesor de Guitarra
- Profesor de Piano
- Profesor de Conjunto Instrumental, Música de Cámara, Banda-Orquesta y Dirección

7.4.2. Actividades:

Las **actividades** que se pueden realizar desde la Escuela Municipal de Música de Haro y que pueden incidir más allá de sus aulas pueden ser de diversos tipos:

7.4.2.1. Actividades del profesorado:

La Escuela Municipal de Música de Haro realiza (también junto con los



alumnos), conciertos pedagógicos, audiciones comentadas en los Centros educativos de la Ciudad, además de propuestas culturales y apoyo a entidades diversas. Llevar su actividad docente más allá de la escuela de música, permite incidir donde más se necesita: como formación de niños y jóvenes o como apoyo formativo a profesores de música del régimen general.

7.4.2.2. Actividades de los mismos alumnos:

Nos referimos especialmente a los conciertos que se realizan con los conjuntos instrumentales del centro, pero también a la participación de alumnos en actos institucionales, o audiciones comentadas en centros de educación infantil y primaria en los que la interpretación musical de un niño puede ser mucho más motivadora para los alumnos que la de un profesional adulto.

No debemos olvidar a todo tipo de entidades socioculturales, especialmente cuando persiguen objetivos similares: **Centro Juvenil Municipal**, centros cívicos, salas de exposiciones, bibliotecas, hospitales, asociaciones de vecinos, otras escuelas de arte (teatro, visual y plástica y, sobre todo, danza), grupos de cultura tradicional, teatros y auditorios, organizaciones solidarias, etc.

Finalmente, tenemos que hablar de la actividad que puede realizar la **Escuela Municipal de Música de Haro** en el ámbito supramunicipal, ya sea por los intercambios que se haga con centros o entidades de otros municipios, ya sea porque forme parte de una red de escuelas de música intermunicipales, o por los convenios a los que pueden llegar diversos ayuntamientos entre sí.

7.4.2.3. Actividades extraescolares y complementarias.

Con el objeto de dar a conocer las actividades educativas musicales que se desarrollan en la Escuela Municipal de Música, se realizan:

- Audiciones y conciertos que se llevan a cabo en Navidad y en Junio como cierre del curso, los cuales logran gran expectación, con



distintos tipos de público, padres, amigos y representantes del Excmo. Ayuntamiento de Haro, teniendo muy buena respuesta de asistencia.

- Jornadas de puertas abiertas con presentaciones didácticas teóricas e instrumentales. El objetivo de esta actividad educativa, es la divulgación de la enseñanza de nuestro Centro, así como la captación de nuevos alumnos, ya que es complementario a la formación básica que los niños reciben en los colegios y además aporta grandes dosis de creatividad y valores necesarios para nuestra sociedad.

8. ENTIDADES SOCIALES

8.1.- YMCA.



Programas:

- Programa de refuerzo educativo con menores en riesgo social y dificultad de acceso a los recursos. Participan 33 menores.
- Prevención de Acoso escolar en Secundaria.
- Español para extranjeros mayores de 16 años. Participantes menores. de 19 años: 4 participantes.
- Formación para desempleados menores de 18 años : 4 participantes.



- Orientación laboral a partir de 16 años. Participantes: 10 participantes.

8.2.- CRUZ ROJA JUVENTUD.



Programas:

- Rey o bufón. Sensibilización sobre el consumo de alcohol con distintas actividades.
- Juguete educativo. Recogida de juguetes.
- Centro de inclusión de niños/as de entre 6 y 15 años en riesgo de exclusión con distintas actividades.
- Promoción del éxito escolar para niños/as de entre 4 y 15 años
- Promoción participación juvenil y promoción del voluntariado para niños/as de entre 8 y 16 años.

9- INSTALACIONES DEPORTIVAS

El Ayuntamiento dispone de múltiples espacios tanto cerrados como abiertos para la realización de deporte tanto en invierno como en verano. Actualmente se está llevando a cabo una reestructuración y obras de las zonas deportivas actuales para su ampliación y utilidad.



EQUIPAMIENTOS:

9.1.-ZONA DEPORTIVA EL MAZO.



En la zona deportiva "El Mazo" se puede disfrutar de instalaciones para innumerables actividades o deportes, contando con las siguientes instalaciones:

- Estadio deportivo “Luis de la Fuente”.
- Campo de fútbol de hierba natural.
- Pistas de atletismo.
- Frontones descubiertos.
- Piscina climatizada.
- Solárium, sauna, hidromasaje, vaso terapéutico.
- Pista de CrossFit.
- Pista de baloncesto.
- Mesas de ping-pong.
- Pista de petanca.
- Zona de aparcamientos.



9.2.- ZONA DEPORTIVA EL FERAL



Además se cuenta con los siguientes equipamientos.

9.3.- Colegio Sagrado Corazón.

- Dos pistas de Baloncesto.
- Una cubierta.
- Dos de Fútbol-Sala.
- Una de Voleibol.
- Una de Minibasket.

9.4.- Colegio Nuestra Señora de la Vega.

- Polideportivo.
- Campo de fútbol.

9.5.- Instituto de Enseñanza Secundaria Manuel Bartolomé Cossío.

- Campo de fútbol.
- Pista de baloncesto.
- Gimnasio.
- Frontón cubierto.



10.- PARTICIPACIÓN CIUDADANA.

10.1. ASOCIACIONES.

Dentro del municipio existen un número considerable de asociaciones de carácter cultural, deportivo y educativo que realizan distintas y diversas actividades para el colectivo de infancia juventud como son:

- ❖ AMPA del colegio Ntra. Señora de la Vega.
- ❖ AMPA del colegio S. Felices de Bilibio.
- ❖ AMPA del colegio Hermanos Corazonistas.
- ❖ AMPA del IES Manuel Bartolomé Cossío.
- ❖ AMPA del Conservatorio de Música de Haro.
- ❖ Agrupación deportiva Haro.
- ❖ Club ciclista Harense.
- ❖ Club jarrero de ajedrez.
- ❖ Club polideportivo jarrero.
- ❖ Haro sport club.
- ❖ Club deportivo corazonistas.
- ❖ Sala de Armas de Haro.
- ❖ Club de tiro Rioja Alta.
- ❖ Club deportivo Haro Rioja Voleibol.
- ❖ Asociación deportiva Toloño.
- ❖ Club de montaña Bilibio.
- ❖ Sociedad deportiva SpartaHarense.
- ❖ Moto club jarrero.
- ❖ Cuadro Artístico Bilibium.
- ❖ Asociación socio cultural jarrera
- ❖ Asociación Juvenil jarrera.

10.2. CONSEJO LOCAL DE JUVENTUD DE HARO

Creado en diciembre de 2009 y formado actualmente por las siguientes asociaciones:

- Cruz Roja Juventud



- Asprodema
- YMCA
- Asociación Juvenil Jarrera

Es un organismo juvenil independiente que sirve de medio para que la juventud de Haro tome parte activa en la vida política municipal, favoreciendo la participación en la misma, en defensa de sus propios derechos e intereses.

Es un organismo solidario en la defensa de los intereses de la juventud, potenciando valores como: democracia, igualdad, libertad, respeto, justicia social y protección al medio ambiente.

Son fines del Consejo de la juventud Local de Haro:

- a) Impulsar la participación de la juventud en el desarrollo político, social, cultural, y económica del Municipio.
- b) Fomentar el asociacionismo, estimulando la creación y desarrollo de asociaciones, prestando el apoyo asistencial que le fuere requerido.
- c) Fomentar el desarrollo del espíritu democrático.
- d) Defender los intereses globales de la juventud.
- e) Promover el conocimiento de nuestra cultura e historia.
- f) Aquellos otros cualesquiera relacionados con la juventud.

10.3. CONSEJO LOCAL INFANCIA ADOLESCENCIA.

Ha sido constituido físicamente en febrero de 2025 .

10.3.1. Funciones:

Es un órgano de participación ciudadana, de consulta preceptiva y no vinculante en aquellos temas que afectan a la población infantil y adolescente. Por lo tanto, es un órgano consultivo y un cauce de participación sin ninguna competencia asignada. Las resoluciones que



emanan de su funcionamiento, a través de exposiciones de ideas, grupos de trabajo y debates, no son vinculantes.

10.3.2. Composición:

Está formado por:

- La Alcaldesa como presidenta del mismo o el concejal en quien delegue.
- Un representante de cada AMPA de la localidad.
- La Concejal de Juventud y de participación ciudadana.
- La técnico de drogodependencias.
- Un Concejal de cada grupo político.
- 16 niños/as de la localidad.
- El Técnico de Juventud que actúa como Secretario.

10.4. CONSEJOS SECTORIALES MUNICIPALES.

Dentro del Ayuntamiento de Haro existen distintas Comisiones o Consejos para dar cauce a la participación de los agentes sociales en la vida municipal. Como son:

- **Consejo Municipal de prevención de drogodependencias**, formado por asociaciones, grupos políticos, técnicos municipales, fuerzas de seguridad del Estado, centros educativos.
- **Comisión de Fiestas**, formado por las asociaciones de la localidad, Se reúnen siempre que sea necesario para la planificación de actividades dirigidas a la población en general y a los niños y niñas en particular.
- **Consejo Sectorial de igualdad de Haro**, formado por distintos colectivos y técnicos. Este año 2019 se ha aprobado el primer Plan Municipal de Igualdad 2019-2022 para aplicación de políticas de igualdad.



10.5. MESA DE ÉXITO

El curso 20-21, tras la pandemia los centros educativos se encontraron con una realidad de miedo, aislamiento y mucha incertidumbre. El absentismo escolar se convirtió en una realidad en los centros escolares de Haro.

Por ello y con el objetivo de trabajar en la misma línea para combatir este problema, se formó la Mesa Comarcal de Absentismo. En dicha mesa participó el IES, los colegios de la localidad, el conservatorio de Haro, el ayuntamiento de Haro, servicios sociales, centro de salud, Centro Juvenil, consejería de educación de La Rioja, Cruz Roja, Cáritas, Ymca, la Kel del Caló, agentes y fuerzas de seguridad, empleo, ONGs, etc...

La mesa de absentismo fue un lugar donde presentar las necesidades, los problemas, y también las oportunidades y las fortalezas que teníamos como pueblo y como comarca para afrontar los retos que iban surgiendo. En solo dos cursos se consiguió reducir el absentismo escolar de un 19% a un residual 4%. Por ello se planteó que la mesa podía llegar más allá de la prevención y control de absentismo. Desde el curso 22-23 la mesa ya no es exclusivamente de absentismo sino que aborda cualquier inquietud, problema, propuesta, necesidad que afecte al contexto de salud, emocional, académico, familiar y social de nuestros menores. Fue en este momento cuando pasó a denominarse “Mesa de éxito”.

Hoy en día esta mesa es una realidad y un recurso de la comarca a coste 0. De la misma han salido propuestas ya instauradas como La III Milla Solidaria (9 de mayo), las jornadas de salud mental infanto-juvenil (28 de enero y 29 de abril en auditorio María Díaz), el concierto solidario 80&90 (28 de marzo en el teatro Bretón de Haro) y muchas más pequeñas cosas que hacen la mesa tan valiosa.

La mesa se reúne una vez al mes, de 10h a 12h, y toda institución, asociación está invitada a participar o simplemente a ver el funcionamiento de la misma.



11.-ENTORNO, PARQUES Y JARDINES.

Dentro del municipio existen una gran variedad de zonas verdes de esparcimiento y actualmente se esta llevando a cabo obras de reestructuración de zonas verdes que había y ampliación y creación de nuevas:

- Parque de El Mazo con una gran extensión y un lago junto a la zona deportiva.
- Parque de Fuente del moro con más de 5000 m2 y una fuente representativa.
- Paseo de Vista Alegre paralelo a la antigua via del tren Haro-Ezcaray.
- Paraje del Viano y la Presa en la ribera del Rio Tirón.
- Parque Felix Rodríguez de la Fuente con un estanque con patos.
- Paraje de San Felices en los montes Obarenes, donde se lleva a cabo la batalla del vino.
- Paseo del rio Ebro que discurre por la ribera del rio tirón hasta la desembocadura del tirón en el Ebro.
- Parque Iturrimurri, extensa zona verde urbana con vistas al rio Ebro y los Obarenes.
- Vía verde Oja Haro-Ezcaray con un recorrido de 28 Km para realizar andando, en bici o a caballo.





Luego también destacan parques infantiles urbanos como son:

- Parque Manuel Anzuela con un estanque y zona de recreo infantil.
- Jardines de la vega, zona de paseo y reunión de gente y niños/as.
- Parque Pintores Tubía y Santamaría.
- Parque denominado azul junto al Instituto de la localidad.
- Parque junto al centro de salud del municipio.
- Parque de El Mazo, de nueva construcción y el único cubierto en la localidad.



12. -VALORACIÓN

Para poder llevar a cabo la valoración es imprescindible ver cuáles son las necesidades específicas del Municipio de Haro para poder realizar un buen Plan. Por ello, la metodología utilizada ha consistido en recoger información de diferentes agentes sociales y entidades educativas, sociales, culturales tanto públicas como privadas durante los meses previos a la elaboración de este diagnóstico con el fin de poder recopilar todas las actuaciones que se realizan actualmente, ver las carencias que se detectan y las actuaciones que se podrían llevar a cabo con este Plan.



En concreto se ha preguntado a los grupos políticos municipales, y las asociaciones y entidades que están integradas en la mesa de éxito escolar y que abordan una vez al mes los temas que tienen que ver con infancia y adolescencia.

Se les ha preguntado lo siguiente:

Actuaciones que llevaría a cabo dentro del PLIA .

Las fortalezas y debilidades tanto internas como externas que encuentran en el municipio y pueden favorecer o entorpecer las actuaciones y actividades a realizar.

También se ha recogido información anterior de opiniones de adolescentes y jóvenes participantes del Centro Juvenil municipal .

En concreto se han realizado 90 encuestas con preguntas sencillas a algunos jóvenes que participan en el Centro Juvenil Municipal de entre 13 y 17 años.

Estas preguntas han sido:

- 1.- ¿Te gusta vivir en Haro?
- 2.- ¿Qué es lo más te gusta de Haro?
- 3.- ¿Qué es lo que menos te gusta de Haro?
- 4.- ¿Crees que suficientes espacios naturales y parques?
- 5.- ¿Crees que están cuidados los parques y jardines?
- 6.- ¿Hay suficientes instalaciones deportivas?
- 7.- ¿Qué instalación deportiva crees que haría falta?
- 8.- ¿Crees que hay suficientes instalaciones de ocio y cultura?
- 9.-¿Qué instalación de ocio y cultura echas en falta?
- 10.-¿Realizas alguna actividad extraescolar? ¿Cuál?
- 11.-¿Conoces a alguien de tu edad que sufra algún tipo de discriminación, acoso, etc.?
- 12.-¿Opinas que Haro es una ciudad segura?
- 13.-¿Opinas que Haro es un ciudad limpia?
- 14.-¿Qué actividad te gustaría que hubiera en Haro
- 15.-¿Qué actividades te gustaría hacer en el centro juvenil.

Los resultados de la encuesta resumidos han sido los siguientes:

- A la gran mayoría les gusta vivir en Haro.



Solo ha habido 6 respuestas negativas.

- Lo que más les gusta de Haro son por este orden:
 - Las fiestas.
 - La gente.
 - El centro juvenil
- Lo que menos les gusta de Haro es por este orden:
 - Nada
 - La falta de comercios y tiendas.
 - No hay ambiente para jóvenes
 - Hay muchas casas viejas y en mal estado.
- Si crees que hay suficientes espacios naturales y parques la gran mayoría contesta que sí.
- También la gran mayoría contesta que:
 - Hay suficientes instalaciones deportivas y no echan en falta ninguna.
 - Algunos echan en falta un frontón más.
 - Y más barras de ejercicio.
- Si crees que están cuidados.
La mitad contestan que sí y la mitad contestan que no.
- Si piensas que hay suficientes instalaciones deportivas.
La gran mayoría dicen que sí.
- Respecto a que instalación o espacio deportivo echas en falta.
La mayoría contestan :
 - Ninguna
 - Campos de futbol
 - Algún frontón mas
 -



- Si crees que hay suficientes equipamientos de ocio y cultura.
Esta igualado entre los que opinan que si y los que opinan que no.
- En cuanto a que instalación o equipamiento cultural, de ocio, etc., echas en falta:
 - Más de la mitad de los encuestados dicen que un cine en condiciones.
- La gran mayoría realizan actividades extraescolares siendo las deportivas de las más numerosas, seguidas de clases particulares y musicales. Un 70% realizan actividades deportivas.
- A la pregunta si conocen a alguien de su edad que sufra alguna tipo de discriminación, acoso, etc.
Hay 54 noes y 26 sies.
- Si opinas que Haro es una ciudad segura.
La mayoría opinan que si.
- Si opinas que Haro es una ciudad limpia.
La gran mayoría opina que no.
- A la pregunta de que te gustaría que hubiera en Haro.
Las contestaciones son variadas. Balomano, competiciones,escalada,etc.
- Que actividades te gustaría hacer en el centro juvenil.
Las contestaciones son variadas pero destacan:
 - Mini deportes en el centro
 - Talleres de cocina
 - Excursiones

El Consejo de Infancia Adolescencia se ha puesta en marcha este mes siguiendo las recomendaciones de UNICEF recogidas tras el el Informe intermedio elaborado y ya se les ha explicado su funcionamiento y se



tendrán en cuenta sus propuestas para elaborar el nuevo Plan.

También y dentro de las recomendaciones se ha establecido una vía de comunicación y coordinación externa en las que están los técnicos de Servicios Sociales, cultura, deporte, juventud y obras para el control, ejecución y seguimiento de las actuaciones a realizar en el nuevo Plan.

Debido a la gran cantidad de información se resumirá para su muestra usando un diseño DAFO que se divide en cuatro parámetros:

12.1.- Parámetros de factores internos al municipio:

12.1.1.- Fortalezas:

Recogen las facultades, habilidades, recursos del municipio existentes y útiles para la mejora de la situación de la infancia y adolescencia en Haro.

- Extensa oferta pública de actividades extraescolares para los NNyA de la ciudad.
- Importante tejido asociativo y aumento del asociacionismo juvenil en la localidad.
- Buena actitud de colaboración entre los agentes sociales implicados con la infancia adolescencia .
- Hay personal estable dedicado a infancia adolescencia
- Hay una gran oferta de actividades y participación en todas las actividades como teatro, deporte, ajedrez, escolar. etc.
- Entidades sin fin de lucro con equipamientos y personal dedicadas a la infancia en la localidad con distintos programas como Cruz Roja juventud, YMCA, etc.
- Hay presupuesto anual estable en presupuestos para la infancia adolescencia en el Ayuntamiento de Haro así como subvenciones del Gobierno de La Rioja para personal de juventud y actividades
- Hay servicios consolidados como la ludoteca , centro juvenil, biblioteca municipal en los cuales participan gran número de niños/as y adolescentes
- El centro juvenil es un referente sociocultural en la localidad.
- Hay en marcha ludoteca para niños y niñas con Autismo y diversidad funcional



- Hay proyectos nuevos como rehabilitación y ampliación de equipamientos deportivos municipales.
- Hay proyectos nuevos de ampliación de parques y zonas verdes
- Hay proyecto nuevo de acondicionamiento de la zona de rivera del río.
- Hay una mesa de éxito escolar que se reúne todos los meses para abordar los temas de infancia en el municipio integrado por Ayuntamiento, Comunidad Autónoma, y Entidades sociales, educativas, etc. y que sirve para coordinar, informarse, planificar todos los aspectos dirigidos a la infancia-adolescencia.
- Hay en marcha un Plan de absentismo escolares.
- Hay un protocolo de actuación en la ludoteca para casos de abusos, etc,

12.1.2.- Debilidades:

Recogen puntos débiles, fragilidades, carencias que puedan poner limitaciones a las mejoras que se pretende con el Plan.

- Falta de mas coordinación entre técnicos de áreas municipales.
- Falta de información precisa y clara sobre las actividades dirigidas a NNyA y medidas de análisis y evaluación así como de un registro de recursos dirigidos a la infancia, adolescencia en el municipio.
- No hay suficientes cauces de participación de los NNyA en la programación y diseños de las actividades o actuaciones dirigidas a ellos/as.
- Falta de evaluación mas frecuente de los indicadores de las áreas de trabajo
- Falta un órgano de coordinación externa eficaz y con funcionamiento estable y regular
- Falta de formación de técnicos y políticos en derechos de la Infancia.
- Baja participación de los niños y niñas para promover sus derechos.



12.2. PARÁMETROS DE FACTORES EXTERNOS AL MUNICIPIO.

12.2.1. Oportunidades:

Circunstancias, posibilidades, cualidades del mundo exterior que favorecen o impulsan la mejora de la situación y derechos de los NNyA.

- Hay una buena calidad de vida en general en el municipio, pudiendo disfrutar de la vida al aire libre, con bastante autonomía y siendo una ciudad segura para los NNyA.
- Aumento de formación en general de los jóvenes y capacitación por ejemplo en idiomas y en el medio digital.
- Incremento de medios y recursos públicos destinados a los NNyA, así como de leyes como la de ley protección integral a la infancia y adolescencia frente a la violencia.
- En general hay una buena relación de servicios y profesionales dedicados a la población en general y los NNyA en particular.
- Al ser un ciudad abierta donde conviven gentes de otras comunidades autónomas y países, se fortalece el conocimiento y el respeto de las costumbres y las reglas de convivencia.

12.2.2- Amenazas:

Aspectos que pueden limitar el volumen de objetivos del Plan o la eficacia de los mismos Las que más nos preocupan, son:

- Disipación de áreas del Ayuntamiento de Haro en actividades puntuales y falta de coordinación externa en las acciones dirigidas a la infancia.
- Situación crítica de algunas familias y menores así como en situación de pobreza.
- Brecha digital entre niños/as dependiendo de nivel socio-educativo.
- Individualismo, y falta de relaciones sociales por parte de algunos NNyA .
- Aumento de la discriminación por motivo de raza, sexo, etc. en parte de la población
- Falta de motivación y participación activa de los jóvenes en la vida municipal.



- Escasa concienciación de la sociedad respecto a los derechos de los NNyA

13.- CONCLUSIONES.

Con la elaboración del Plan de Infancia y Adolescencia lo que pretende el Ayuntamiento de Haro es, sobre todo dar voz a los niños y niñas de la localidad y proporcionarles un cauce de participación, es decir que sean tenidos en cuenta.

Con esta elaboración se pretende el aunar todos los recursos y esfuerzos tanto de las administraciones, técnicos, entidades sociales y asociaciones relacionadas con la infancia y como la sociedad en su conjunto

Será necesario el implantar mas medidas generalizadas de conciliación familiar en las empresas y administración para una adecuada atención de los menores por parte de sus progenitores y compartir tiempo con ellos.

Atender a la infancia en situación de riesgo o dificultad social e implementar medidas de protección a la infancia será otro de los retos que habrá que hacer frente.

Se deberá tener potenciar la conciencia ecológica y en lo posible todos los aspectos que tengan que ver con el transporte alternativo, la recuperación del entorno saludable como reducción de tráfico, ruido, etc. y que nuestras calles y plazas vuelvan a ser tomados por los niños y peatones en general.

El Consejo de Infancia Adolescencia se ha puesto en marcha este mes siguiendo las recomendaciones de UNICEF recogidas tras el el Informe intermedio elaborado y ya se les ha explicado su funcionamiento y se tendrán en cuenta sus propuestas para elaborar el nuevo Plan.

Entre esas propuestas se encuentran:

- Impulsar y mejorar la participación Infantil en el PLIA
- Mejorar tanto la coordinación externa como interna.
- Incrementar los recursos destinados a la Infancia
- Incrementar medidas de protección social como vivienda,etc
- Fomentar la formación de técnicos y políticos en infancia



Otra meta que será impulsar aún mas la autogestión de espacios juveniles y funcionen según sus necesidades e intereses y la realización de actividades intergeneracionales .

Es necesario también la creación y divulgación de una guía de recursos infanto-juveniles en la localidad.

También y dentro de las recomendaciones se ha establecido una vía de comunicación y coordinación externa en las que están los técnicos de Servicios Sociales, cultura, deporte, juventud y obras para el control, ejecución y seguimiento de las actuaciones a realizar en el nuevo Plan

Y utilizar la mesa de éxito donde están representadas todos los colectivos que tienen que ver con la infancia adolescencia como medio para una mejor coordinación y seguimiento del Plan, así como recoger las propuestas de actuaciones a llevar a cabo.

